

Werksessie Landschappelijke inpassing 150kv station

Datum: 17 juni 2024

Locatie: Gemeentehuis Alphen aan den Rijn

Deelnemers

Vertegenwoordigers van 4 huishoudens (omwonenden) en een vertegenwoordiger van het Dorpsoverleg Groenendijk.

Aanleiding van deze werksessie

De doelstelling van deze werksessie is om terug te koppelen wat er met de feedback van de vorige keer is gedaan en hoe dat is verwerkt. De presentatie en het verslag van deze werksessie worden gedeeld op de website.

Toelichting Urban Synergy

De grondwal kwam de vorige keer duidelijk naar voren. Daar zijn we mee verder gegaan. Hierbij hebben we gekeken naar de grondwal van Heineken. De grondwal bij Heineken is ca. 2,5 a 3 meter hoog en beplant met een boom- en struiklaag.

Voor beplanting op de grondwal is in de maquette die op tafel staat nu gekozen voor struiken. De wal is nu 2,5 meter hoog, de struiken worden 4 a 5 meter hoog, de totale hoogte is dan ca 7 meter. Vanuit ecologie / landschapsarchitectuur hebben inheemse soorten, dus niet per se jaarrond groen, de voorkeur (komt vanuit oa vanuit Welstand).

Grondwal

De meningen over de positie van de grondwal zijn verdeeld. 2 uiterste opties: direct aan de schakeltuin of dichterbij het Groenendijksepad.

- Nadeel grondwal dichterbij het Groenendijksepad: omdat de wal dichterbij het pad komt neemt het zicht weg. Vanaf het Groenendijksepad kijk je dan niet meer weg
- Nadeel grondwal aan schakeltuin: voor de techniek erg lastig en uitdagend (met de kennis van nu)

Vragen en opmerkingen van omwonenden over de grondwal:

- Is een grondwal met een knik mogelijk?
- Waarom is de grondwal niet hoger? Dit hebben we de vorige keer meegegeven
- Als de grondwal naast de schakeltuin wordt geplaatst dan kan de poel naar de andere kant
- Is het mogelijk om ook extra bomen toe te voegen naast de grondwal?
- Eventueel de wal laten verspringen met overlap. Dan is het water in het zicht en houdt je het landschap.
- Kan er om het water ook beplanting komen?
- Is een schutting met Hedra ook een optie?

Uitgangspunten voor de grondwal met de beplanting moeten volgens de bewoners zijn:

- De grondwal en de beplanting moeten samen de hoogte van de meeste onderdelen van de schakeltuin (ca 7m) uit het zicht houden.
- Het zicht op deze onderdelen van de schakeltuin moet jaarrond weg worden genomen. Alleen bladverliezende beplanting voldoet daarom niet.

Afwatering

Omwonenden vragen zich af of er nog is gekeken naar de afwatering. Als de afwatering goed geregeld wordt dan kan er een dwarswetering gegraven worden en ontstaat er een dijk. Nu is de kans om de waterafvoer te verbeteren.



Idee/kans. Aanleg van een dwarswetering. Het uitbreiden van de historische waterstaatkundige structuur zorgt ervoor dat deze structuur vanaf het Groenendijksepad nog beter beleefbaar wordt. In dit deel van de zone liggen naar verwachting geen kabels en kunnen dus zowel bomen als struiken worden geplant. Met een nieuwe dwarswetering wordt het watersysteem mogelijk verbeterd. Deze beplante verbinding waar ook nog een poel aan ligt kan ook een aantrekkelijke recreatieve wandelverbinding zijn wanneer er een wandelbrug over de Hoogeveensche vaart wordt aangelegd.

Wandelpad

Het is mogelijk om een wandelpad aan te leggen. Vanaf de wandelbrug, niet helemaal rondom maar wel een rondje langs de poel.

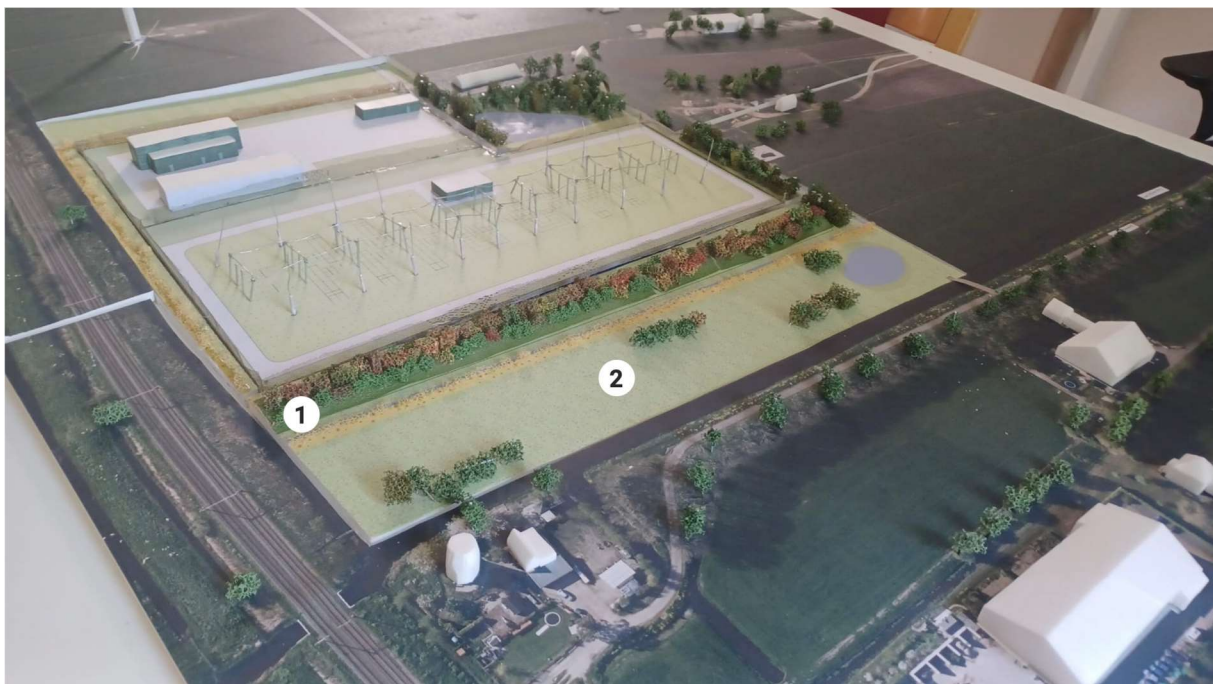
Vragen en opmerkingen van omwonenden over het wandelpad:

- Als er een pad komt dan deze niet helemaal tot het einde laten lopen zodat er geen mensen langs onze woning lopen
- Er lopen veel mensen met honden in het gebied. Evt aan het water een hondenstrandje maken (zij komen mogelijk met de auto, is dit wenselijk?)
- Duidelijk afspreken dat Liander en Tennet niet parkeren op het Groenendijkse pad en vanaf daar naar het station lopen. Liander en TenneT hebben deze intentie niet en kunnen dit wel garanderen, het is geen logische route voor onderhoud ivm materiaal.

Omdat de mensen die aan de hoek met waterpoel wonen er niet zijn wordt voor nu het wandelpad daar weggehaald. We gaan dit eerst bespreken met de mensen die daar wonen.

Conclusie

1. De voorkeur van de omwonenden is een grondwal op de eerste lijn (direct langs de schakeltuin) van 2,5 meter hoog + struiken tot 4,5 meter hoog, welke het jaar rond het zicht beperkt. De hoogte van grondwal en beplanting moet gelijk zijn aan de



Voorkeursvariant: 1. een grondwal op de eerste lijn (direct langs de schakeltuin) van 2,5 meter hoog en struiken tot 4,5 meter hoog, welke het jaar rond het zicht beperkt. 2. Het perceel tussen de grondwal en Hoogeveensche vaart wordt groen ingericht met bloemrijk gras, enkele struiken en een poel.

hoogte van de grootste massa van de schakeltuin (bliksemspitsen uitgesloten).

2. Mocht dit technisch niet haalbaar zijn dan zijn andere oplossingen met hetzelfde effect (Het jaarrond wegnemen van het zicht op de grootste onderdelen van de schakeltuin van 7 meter hoog) bespreekbaar. Een strategie met het toepassen van



Besproken alternatief met maatregelen op 3 lijnen

1. Groenblijvende struikenbeplanting op de eerste lijn (direct langs de schakeltuin)
2. Op de tweede lijn (direct langs en ten westen van de Hooigeveense Vaart) ter hoogte van de woningen grondwallen van 2,5 meter hoog en struiken.
3. Struiken en/of bomen in tuin.

beplantingselementen en grondwallen op 3 lijnen (dicht bij station, dicht bij Hooigeveense vaart, in achtertuinen) is besproken. Dit model zou kunnen zijn: Struikenbeplanting op de eerste lijn + op de tweede lijn (direct langs en ten westen van de Hooigeveense Vaart) ter hoogte van de woningen grondwallen van 2,5 meter hoog en struiken.

3. In de derde lijn kunnen eventueel struiken of bomen geplant worden.

Afspraken

- Aan Tennet de opdracht om uit te zoeken wat er technisch wel en niet mogelijk is wat betreft hoogte, lengte, locatie en oriëntatie van de grondwal.
- Urban Synergy gaat samen met de netbeheerders en gemeente aan de slag met een plan wat meegenomen kan worden in het bestemmingsplan, waarin ruimtelijke criteria en een proces (Participatie) worden beschreven. De exacte uitwerking waarmee voldaan wordt aan de criteria behoudt daarmee enige flexibiliteit. Dit is noodzakelijk omdat, uitgaand van een raadsbesluit eind 2024, techniek en ruimtelijke inpassing beiden verder uitgewerkt worden na vaststelling van het bestemmingsplan.
- De gemeente en Tennet en Liander maken een verslag en conceptbeschrijving. Daarnaast wordt nagedacht over hoe terug te koppelen naar het hele gebied. Wanneer hier meer duidelijkheid over is wordt het Dorpsoverleg hierover geïnformeerd.