

Landschappelijke inpassing

Een participatietraject is ingezet om samen met de direct omwonenden tot ideeën en oplossingen te komen voor de landschappelijke inpassing.

Direct omwonenden hebben tijdens twee werksessies kunnen meedenken over de inpassing van het elektriciteitsstation in de omgeving. Hun wensen en belangen zijn meegewogen in de uitwerking van het landschapsplan.

Vervolgstappen:

- Het landschapsplan wordt als advies naar de gemeenteraad gestuurd.
- De gemeenteraad neemt de uiteindelijke beslissing over de landschappelijke inpassing, als onderdeel van het bestemmingsplan.



Uitgangspunten landschappelijke inpassing

De landschappelijke inpassing wordt gebaseerd op een aantal uitgangspunten gerelateerd aan techniek, omgeving en landschap.

Techniek

- Rekening houden met technische eisen.
- Bestaande en nieuwe kabels en leidingen.
- Veiligheids- en beheerseisen.

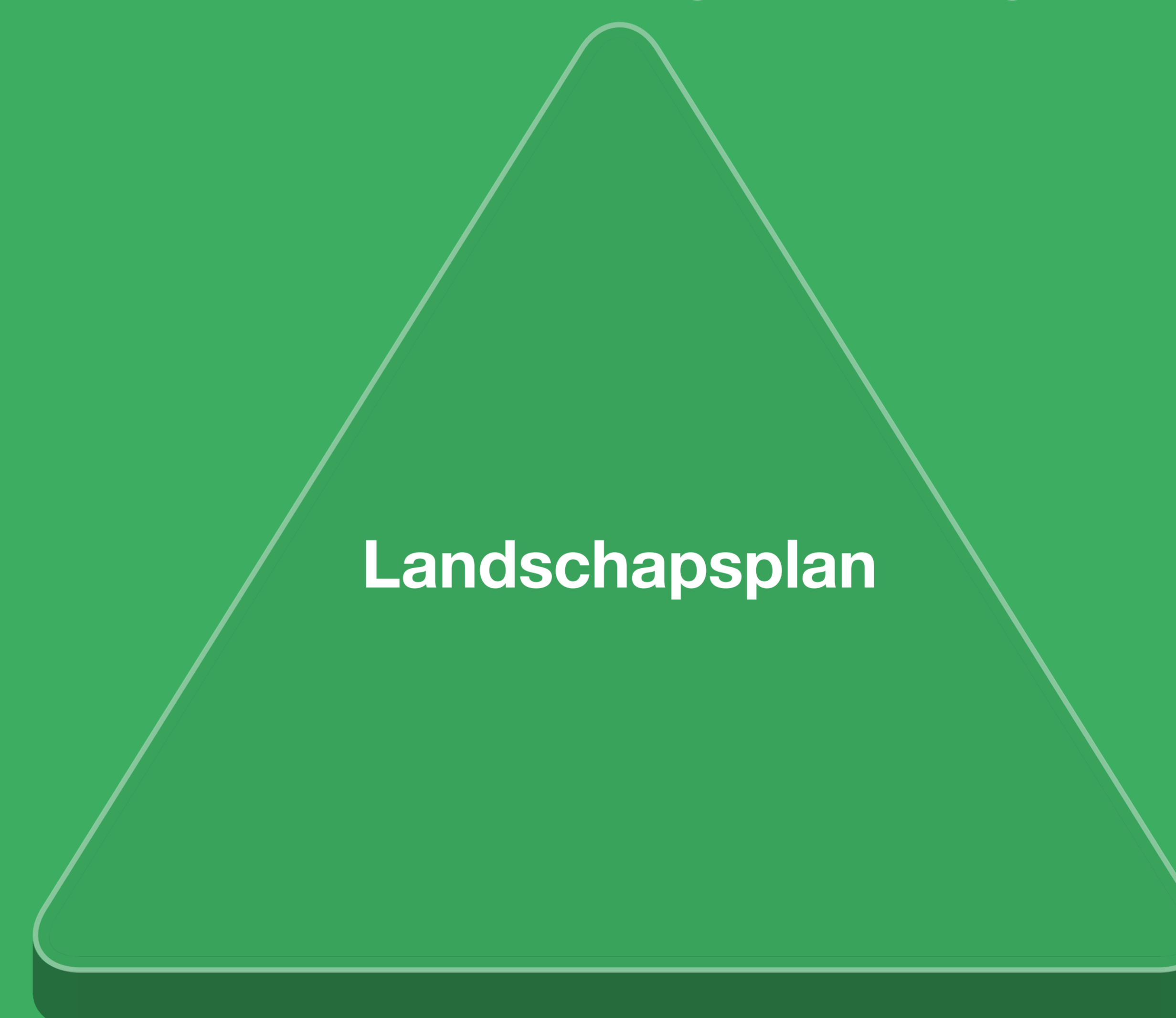
Omgeving

- Rekening houden met het zicht van de omwonenden en de omgeving op het station.
- Materiaal en kleur van de gebouwen en hekwerken aan laten sluiten op wensen omwonenden.

Landschap

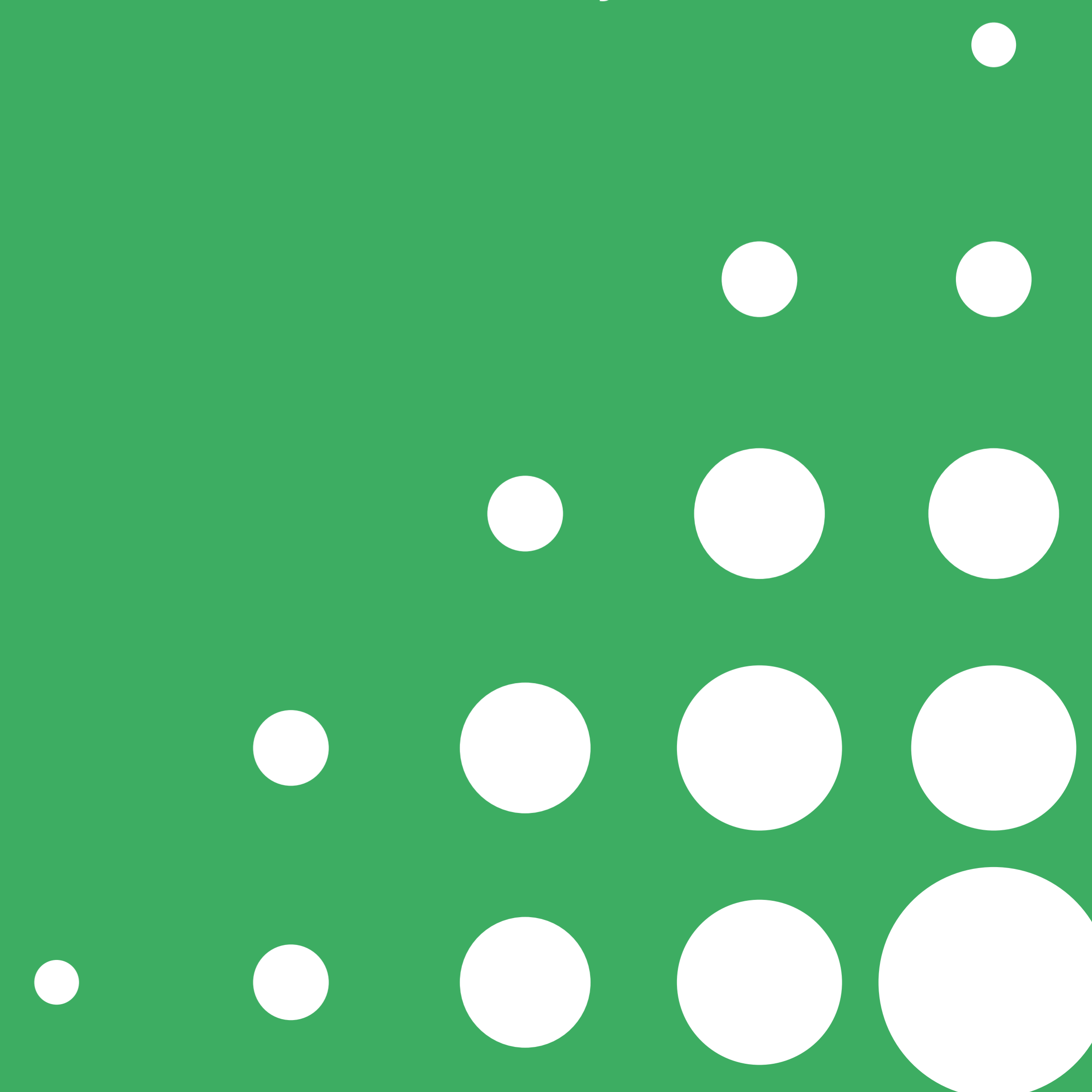
- Inpassen in het polderlandschap passend bij het veenweidelandschap.
- Groene randen met dichte en half-open beplanting die aansluiten op de lokale flora en fauna.
- Watercompensatie voor de sloten die gedempt worden en de verharding die aangelegd wordt.
- Vormgeving van het TenneT en Liander terrein met minimale verharding.

Kwalitatief landschap
Structuur, beleving en ecologie



Veilig, maakbaarheid
en beheerbaar

Wens omwonenden:
“Volledig camoufleren
aan oostzijde”



Werksessie 1

Variant 1: Grondwal en knotwilgen

Verkennen van mogelijkheden voor de inrichting van het terrein onder begeleiding van de landschapsarchitecten van Urban Synergy.

- Presentatie van drie varianten met verschillende landschappelijke ingrediënten.
- Bespreken van de vormgeving van de gebouwen en het hekwerk.
- Omwonenden kunnen aangeven wat ze belangrijk vinden.



Variant 2: Natuurlijke oevers en struiken



Variant 3: Coulissen met Struiken

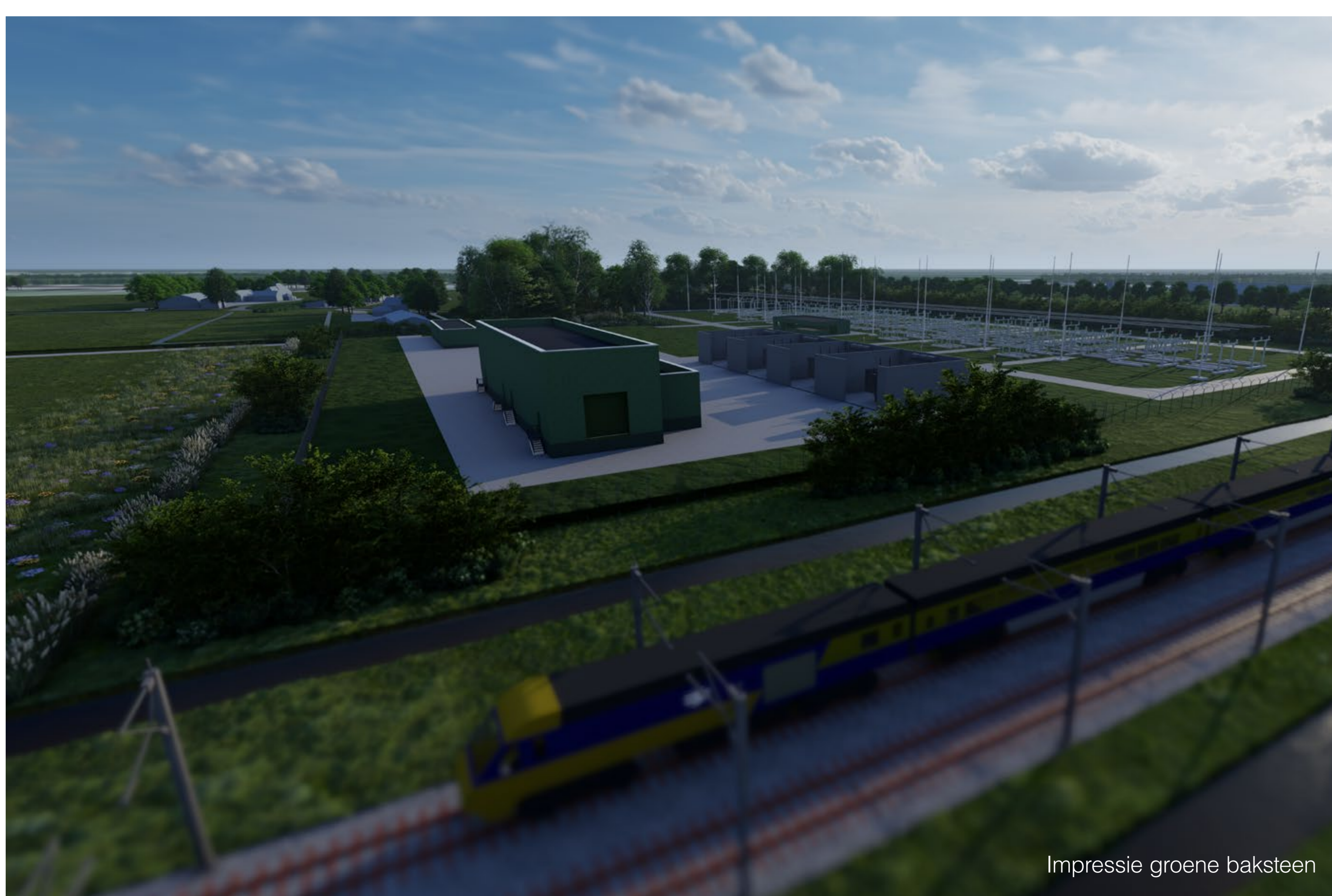


Uitkomst werksessie 1

Uitkomst werksessie 1

Tijdens de werksessie zijn de wensen van de omwonenden voor de landschappelijke inpassing verzameld. Ook werden de uitgangspunten vanuit de techniek en het landschap besproken.

- Omwonenden willen het station zoveel mogelijk aan het zicht onttrekken. Gedacht wordt aan het plaatsen van een grondwal zoals toegepast bij Heineken.
- Omwonenden zien het liefst beplanting die het hele jaar groen is.
- Water wordt gezien als kwaliteit en mag meer aanwezig zijn in het ontwerp. Het water kan beter beleefbaar worden gemaakt aan de oostzijde van het station.
- Omwonenden hebben gekozen voor een groene baksteen voor het Liander en TenneT gebouw.
- Vanuit de techniek wordt benadrukt dat zware objecten bovenop hoogspanningskabels diverse complicaties met zich meebrengen.
- Vanuit het landschap wordt benadrukt dat de voorkeur uitgaat naar gebiedskenmerkende elementen zoals inheemse plantensoorten.



Werksessie 2

Urban Synergy heeft de input van de omwonenden verwerkt en daarmee twee varianten gemaakt voor werksessie twee.

Variante 1: De beplante grondwal ligt dicht bij het station

- Hier liggen ook ondergrondse kabels.
- Het plaatsen van een grondwal op hoogspanningskabels geeft technische complicaties.
- Landschappelijk heeft een lange aaneengesloten grondwal niet de voorkeur omdat dit een eentonig en gebiedsvreemd element is.

Variante 2: De beplante grondwal ligt dichtbij de Hoogeveense Vaart

- Hier levert de wal geen technische complicaties op.
- Landschappelijk beïnvloedt de grondwal de beleving van het landschap vanaf het Groenendijksepad.
- De grondwal scheidt de vaart van het naast gelegen open perceel waardoor de ademruimte die je vanaf het Groenendijkse pad beleeft sterk wordt vermindert.

Tijdens de sessie zijn we in gesprek gegaan over deze varianten en de kanttekeningen vanuit zicht, landschap en techniek. Ook alternatieve varianten en andere aanvullingen zijn besproken.



Uitkomst werksessie 2

Wensen die naar voren kwamen tijdens werksessie 2

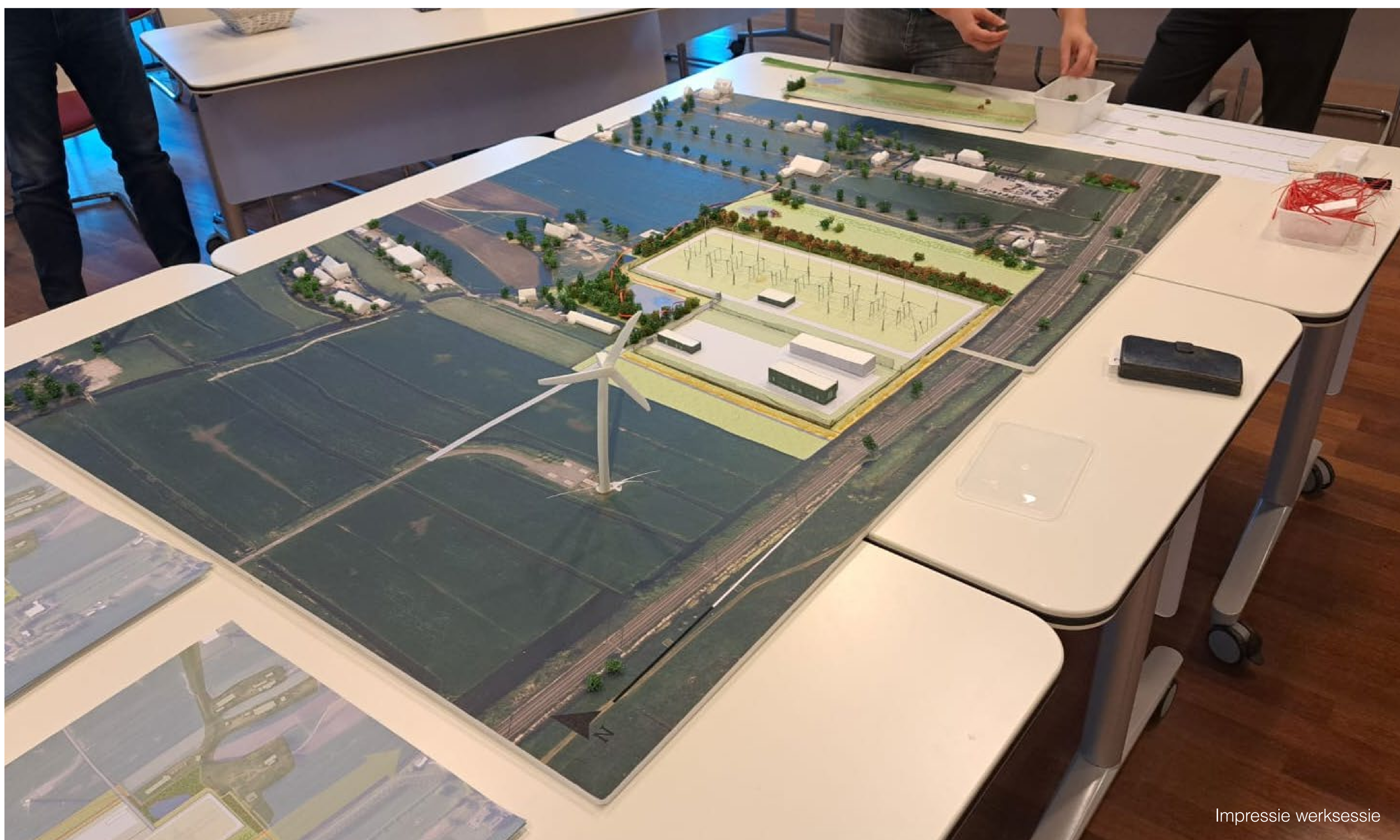
- Een nieuwe watergang aan de noordkant van het perceel.
- Het verleggen van het recreatieve rondje.

Variant 1 heeft de voorkeur van de omwonenden omdat ze verwachten dat de grondwal het door hen gewenste zicht wegneemt en niet te dicht bij de woningen ligt.

Deze variant heeft vanuit landschappelijke kwaliteit en technische haalbaarheid en veiligheid niet de voorkeur vanwege de kanttekeningen.

Conclusie werksessie 2

Er is geen voorkeursvariant waar alle partijen achter staan.



Landschapsplan

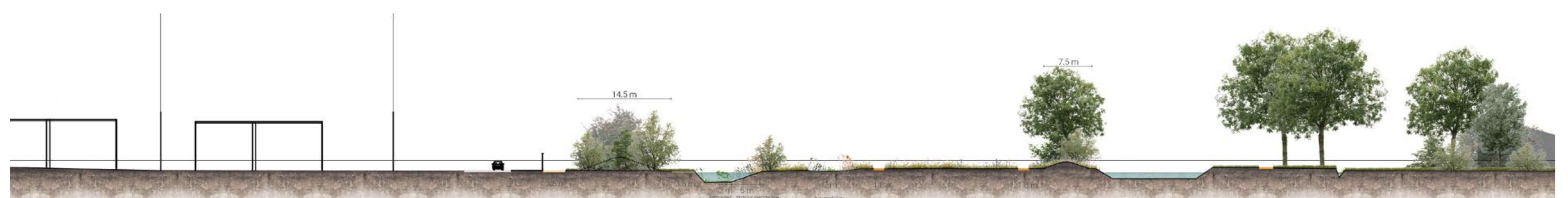
Het voorstel is om de wens van de omwonenden om het station uit het zicht te halen als volgt in te vullen:

- 1 Direct tegen het station wordt dichte bosschage geplant, bestaande uit niet diepwortelende soorten, met op de voorgrond een stevige rietkraag. Daar waar geen kabels liggen wordt deze bosschage aangevuld met kleine grondwallen met beplanting erop.
- 2 Om het zicht vanuit de direct omwonenden op het station nog meer weg te nemen worden korte stukken grondwal met beplanting direct tegen de Hoogeveensche Vaart geplaatst.
- 3 De direct omwonenden krijgen de mogelijkheid om in overleg met TenneT beplanting op hun eigen terrein te plaatsen.

De gebouwen van Liander en TenneT worden voorzien van een groene baksteen.



Doorsnede landschapsplan



Bestemmingsplan procedure



- Met het participatietraject wordt niet vooruitgelopen op besluitvorming door de gemeenteraad. De uitkomst van het participatietraject wordt als advies voorgelegd aan het college en de gemeenteraad.
- Bij de vaststelling van het bestemmingsplan neemt de gemeenteraad ook een beslissing over de landschappelijke inpassing. Ingebrachte zienswijzen, evenals het ingebrachte landschapsplan, worden in de beslissing meegenomen.

Vervolgstappen

- 1 Beantwoording zienswijzen na collegebesluit
- 2 Eventueel aanpassen bestemmingsplan
- 3 Behandeling door de gemeenteraad
- 4 Vaststelling bestemmingsplan
- 5 Publicatie vastgesteld bestemmingsplan
- 6 Beroepstermijn van zes weken
- 7 Inwerkingtreding en/of onherroepelijk bestemmingsplan
- 8 Aanvraag omgevingsvergunning

Wat gebeurt er op mijn land?

Wanneer komt u in contact met TenneT en/of Liander?

- Wij willen uw perceel betreden voor veld- en bodemonderzoek.
- Er is een kabelverbinding gepland op of onder uw grond. Daarom willen we afspraken met u vastleggen in een zogeheten Zakelijk Recht Overeenkomst (ZRO).
- Op uw perceel komt mogelijk een tijdelijke bouwweg of werkterrein. Hiervoor sluiten we een gebruiksovereenkomst.

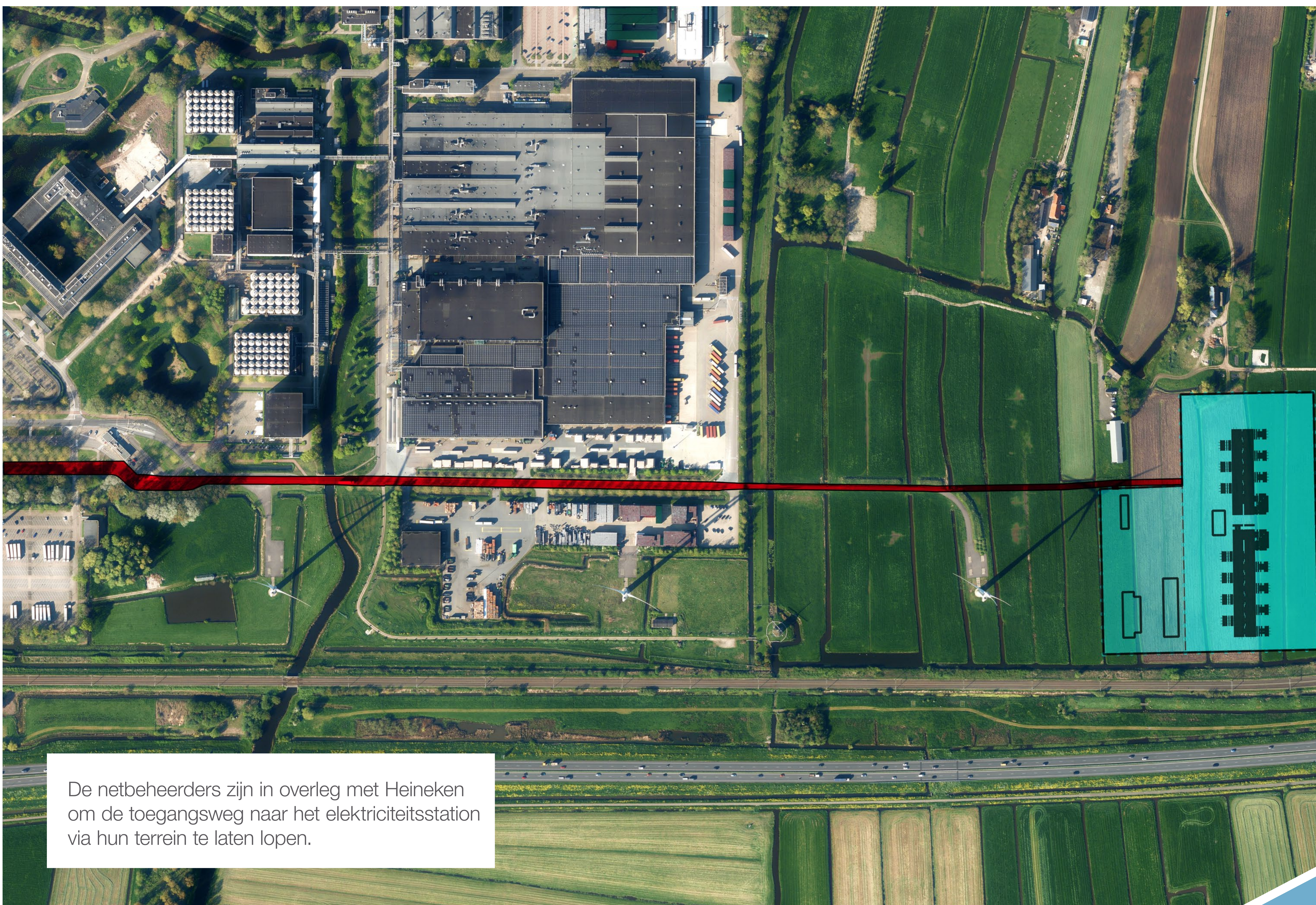
Hoe wordt een kabeltracé bepaald?

- Zo kort mogelijke verbinding
- Bebouwing en tuinen worden zo veel mogelijk vermeden.
- Rekening houdend met bestaande belemmeringen (kabels en leidingen, spoor, wegen, natuur, landschap, archeologie).

Hoe stemmen we met u af?

In goed overleg met u, spreken wij af waar, wanneer, door wie en hoe activiteiten op uw grond zullen plaatsvinden.

Toegangsweg



De netbeheerders zijn in overleg met Heineken om de toegangsweg naar het elektriciteitsstation via hun terrein te laten lopen.

Planning

- Q4**
 - Beantwoording zienswijzen
- Eind 2024**
 - Vaststelling bestemmingsplan door de gemeenteraad
- Voorjaar 2025**
 - Vergunningen toegangsweg
- Begin 2026**
 - Vergunningen nieuwbouw station
- Q2 2026**
 - Start bouw nieuw station
- 2026/2029**
 - Bouw en aanleg station en kabelverbindingen

BouwApp

Wilt u op de hoogte blijven van de voortgang van het project? Ga naar de website van Liander of TenneT of download de Bouwapp en zoek naar 'Elektriciteitsstation Hazerswoude'.



Blijf op de hoogte
via de Bouwapp

